



TÜRKİYE
YÜZYILI

100
TÜRKİYE CUMHURİYETİ'NİN YÜZÜNCÜ YILI

T.C.

**ALTINORDU KAYMAKAMLIĞI
MUHSİN YAZICIOĞLU SPOR LİSESİ
MÜDÜRLÜĞÜ**



2024-2028

STRATEJİK PLANI



Milli Eđitim işlerinde kesinlikle zafere ulaşmak lazımdır. Bir milletin gerçek kurtuluşu ancak bu şekilde olur. Bu zafere ulaşılması için hepimizin tek vücut ve tek düşünce olarak esaslı bir program üzerinde çalışması lazımdır. Bence bu programın iki önemli noktası vardır: Sosyal hayatımızın ihtiyaçlarına uyumlu olması, çağın gereklerine uygun olmasıdır.

Mustafa Kemal ATATÜRK

MUHSİN YAZICIOĞLU SPOR LİSESİ BİLGİLERİ

İli:	Ordu	İlçesi:	Altınordu
Adres:	Durugöl mah.1068.sokak Stadyum Blok No:41 Altınordu/ORDU	Coğrafi Konum: (link)	https://tinyurl.com/253mzd74
Telefon	0452 502 62 60	Fax Numarası:	0452 5026260
e-Posta Adresi:	769167@meb.k12.tr	Web Sayfası Adresi:	https://ordusporlisesi.meb.k12.tr/
Kurum Kodu:	769167	Öğretim Şekli:	TAM GÜN





SUNUŞ

Geçmişten günümüze gelirken var olan yaratıcılığın getirdiđi teknolojik ve sosyal anlamda gelişmişliđin ulaştığı hız, artık kaçınılmazları da önümüze sererek kendini göstermektedir. Güçlü ekonomik ve sosyal yapı, güçlü bir ülke olmanın ve tüm deđişliklerde dimdik ayakta durabilmenin kaçınılmazlığı da oldukça büyük önem taşımaktadır. Gelişen ve sürekliliđi izlenebilen, bilgi ve planlama temellerine dayanan güçlü bir yaşam standardı ve ekonomik yapı; stratejik amaçlar, hedefler ve planlanmış zaman diliminde gerçekleşecek uygulama faaliyetleri ile (STRATEJİK PLAN) oluşabilmektedir. Okulumuz misyon, vizyon ve stratejik planını ilk olarak 2022 yılında belirlemiştir. Okulumuz daha iyi bir eğitim seviyesine ulaşmak düşüncesiyle sürekli yenilenmeyi ve kalite kültürünü kendisine ilke edinmeyi amaçlamaktadır.

Kalite kültürü oluşturmak için eğitim ve öğretim başta olmak üzere insan kaynakları ve kurumsallaşma, sosyal faaliyetler, alt yapı, paydaşlarla ilişkiler ve kurumlar arası ilişkileri kapsayan 2024- 2028 Stratejik Planı hazırlanmıştır. Stratejik Plan hazırlık aşamasında iç ve dış paydaşlarımıza anket ve GZFT uygulayarak güçlü ve zayıf yönlerimizi tespit ettik ve buna göre 5 yıllık hedefler belirledik. Bu hedeflerimizi gerçekleştirmek için yıllık eylem planları hazırladık.

Ordu Muhsin Yazıcıođlu Spor Lisesi olarak en büyük amacımız yalnızca lise mezunu gençler yetiştirmek deđil, girdikleri her türlü ortamda çevresindekilere ışık tutan, hayata hazır, hayati aydınlatan, bizleri daha da ileriye götürececek gençler ve sporcular yetiştirmektir. İdare ve öğretmen kadrosuyla bizler çađa ayak uydurmuş, yeniliklere açık, Türkiye Cumhuriyetini daha da yükseltecek gençler yetiştirmeyi ilke edinmiş bulunmaktayız. Stratejik Plan' da belirlenen hedeflerimizi ne ölçüde gerçekleştirdiğimiz, plan dönemi içindeki her yılsonunda gözden geçirilecek ve gereken revizyonlar yapılacaktır.

Planın hazırlanmasında emeđi geçen Strateji Yönetim Ekibi 'ne ve uygulanmasında yardımcı olacak İlçe Milli Eğitim Müdürlüğü olmak üzere tüm kurum ve kuruluşlara öğretmen, öğrenci ve velilerimize teşekkür ederim.

Harun İlker SAĐLAM
Okul Müdürü

İÇİNDEKİLER TABLOSU

.....	3
.....	8
1.STRATEJİK PLAN HAZIRLIK SÜRECİ	9
1.1. Strateji Geliştirme Kurulu ve Stratejik Plan Ekibi	9
1.2. Planlama Süreci	10
2.DURUM ANALİZİ	12
2.1.Kurumsal Tarihçe	13
2.2. Uygulanmakta Olan Stratejik Planın Değerlendirilmesi	13
2.3. Yasal Yükümlülükler ve Mevzuat Analizi	14
2.4. Üst Politika Belgeleri Analizi	14
2.5. Faaliyet Alanları İle Ürün/Hizmetlerin Belirlenmesi	15
2.6. Paydaş Analizi	16
2.7. Okul/Kurum İçi Analizi	18
2.7.1. Teşkilat Yapısı	18
2.7.2. İnsan Kaynakları	19
2.7.3. Teknolojik Düzey	22
2.7.4. Mali Kaynaklar	23
2.7.5. İstatistiki Veri oluşturacak Diğer Veriler	24
2.8. Çevre Analizi (PESTLE)	27
2.9. GZFT (Güçlü, Zayıf, Fırsat, Tehdit) Analizi	27
3.GELECEĞE BAKIŞ	32
3.1.Misyonumuz	32
3.2.Vizyonumuz	32
3.3 Temel Değerlerimiz	32
4.AMAÇ, HEDEF VE PERFORMANS GÖSTERGESİ İLE STRATEJİLERİN BELİRLENMESİ	34
4.1. TEMA I: EĞİTİM VE ÖĞRETİME ERİŞİM	34
4.2. TEMA II: EĞİTİM VE ÖĞRETİMDE KALİTENİN ARTIRILMASI	36
4.3. TEMA III: KURUMSAL KAPASİTE	41
4.4. Maliyetlendirme	45
5.İZLEME VE DEĞERLENDİRME	47
6. TABLO VE EKLER	49
EK-1 Paydaş Sınıflandırma Matrisi	49
EK -2 Paydaş Önceliklendirme Matrisi	49
Ek-3 Yararlanıcı Ürün/Hizmet Matrisi	50
Ek-4 Paydaş Anketleri	51

TABLolar LİSTESİ

Tablo 1. Strateji Geliştirme Kurulu ve Stratejik Plan Ekibi.....	9
Tablo 2. Üst Politika Belgeleri	14
Tablo 3. Faaliyet/Ürün Bilgileri	15
Tablo 4. Paydaş Bilgileri	17
Tablo 5. Çalışanların Görev Dağılımı	19
Tablo 6. İdari Personelin Hizmet Süresine İlişkin Bilgiler	19
Tablo 7. Öğretmenlerin Hizmet Süresine İlişkin Bilgiler	20
Tablo 8. İdari Personelin Katıldığı Hizmet İçi Programları.....	20
Tablo 9. Öğretmenlerin Katıldığı Hizmet İçi Programları	20
Tablo 10. Kurumda Gerçekleşen Öğretmen Sirkülasyon Sayısı	21
Tablo 11. Çalışan Bilgileri Tablosu	21
Tablo 12. Okul/Kurum Rehberlik Hizmetleri	21
Tablo 13. Teknolojik Araç-Gereç Durumu	22
Tablo 14. Fiziki Mekân Durumu.....	22
Tablo 15. Tahmini Bütçe.....	23
Tablo 16. Harcama Kalemleri	23
Tablo 17. Gelir-Gider Tablosu	23
Tablo 18. İstatistikî Bilgiler	26
Tablo 19. Maliyetlendirme Tablosu	45



1.BÖLÜM
STRATEJİK PLAN
HAZIRLIK SÜRECİ

1.STRATEJİK PLAN HAZIRLIK SÜRECİ

2024-2028 Stratejik Planlama Hazırlık sürecinde planın sahiplenilmesi hususunda düzenlenen eğitim ve toplantılarda, bütün ekip üyelerinin özverili bir şekilde çalışmalara katılmaları gerektiğinin önemi vurgulanmıştır. İlçe Millî Eğitim Müdürümüz yapılan çalışmalarını yakından takip ederek tüm çalışmalarını desteklemiştir. Böylelikle üst yöneticinin stratejik plan yaklaşımını benimsediği ve kurumsal sahiplenmenin gerçekleştiği görülmüştür.

1.1. Strateji Geliştirme Kurulu ve Stratejik Plan Ekibi

Stratejik Planlamaya İlişkin Usul ve Esaslar Hakkında Yönetmelik gereği hazırlanan 2022/21 sayılı Genelge ile Müdürlüğümüzün 2024-2028 Stratejik Plan çalışmaları başlatılmıştır.

Muhsin Yazıcıoğlu Spor Lisesi Stratejik Planlama Ekibi: Muhsin Yazıcıoğlu Spor Lisesi Müdürlüğü 2024-2028 Stratejik Planlama üst ekibi 5 kişiden, stratejik planlama ekibi 5 kişiden olmak üzere 10 kişiden oluşmuştur.

Tablo 1.Strateji Geliştirme Kurulu ve Stratejik Plan Ekibi

Kurul Bilgileri		Ekip Bilgileri	
Adı Soyadı	Unvanı	Adı Soyadı	Unvanı
Harun İlker SAĞLAM	Okul Müdürü	Kıymet BİÇER	Müdür Yard.
Ömer UMUR	Müdür Yrd.	Selman ZAVALSIZ	Öğretmen
Metin YURTSEVEN	Öğretmen	Uğur ELİBOL	Öğretmen
Muhammed KARAGÖZ	Öğretmen	Merve TARAKÇI	Öğretmen
Mehtap AVCI	Okul Aile Birliği Bşk.	Alparslan YAVUZ	Gönüllü Veli

1.2. Planlama Süreci

2024-2028 dönemi stratejik planının hazırlanması sürecinin temel aşamaları; kurul ve ekiplerin oluşturulması, çalışma takviminin hazırlanması, uygulanacak yöntemlerin ve yapılacak çalışmaların belirlenmesi şeklindedir.

Okulumuzun 2024-2028 dönemlerini kapsayan stratejik plan hazırlık aşaması, strateji geliştirme kurulunun ve stratejik plan ekibinin oluşturulması ile başlamıştır. Ekip üyeleri bir araya gelerek çalışma takvimini oluşturulmuş, görev dağılımı yapılmıştır. Okulumuzun 2024-2028 yıllarını kapsayan stratejik planında yer alan amaçlar ve hedefler değerlendirilmiş, hedefler doğrultusunda performans göstergeleri ve stratejiler belirlenmiştir. Üst politika belgeleri incelenmiş, paydaş analizleri yapılmış ve çıkan sonuçlara göre alınabilecek tedbirler ortaya konmuş, PESTLE Analizi sonucunda kurumun GZFT Analizi ortaya çıkarılmış ve tespit edilen sorun ve gelişim alanları ile ilgili olarak yeni eğitim politikaları belirlenmiştir.

Planlama sürecine aktif katılımını sağlamak üzere paydaş anketi, toplantı ve görüşmeler yapılmıştır.

Müdürlüğümüzün 2024-2028 Stratejik planlamasında geleceğe bakış bölümü için içerik oluşturma sürecinde yapılan çalışmalar şunlardır:

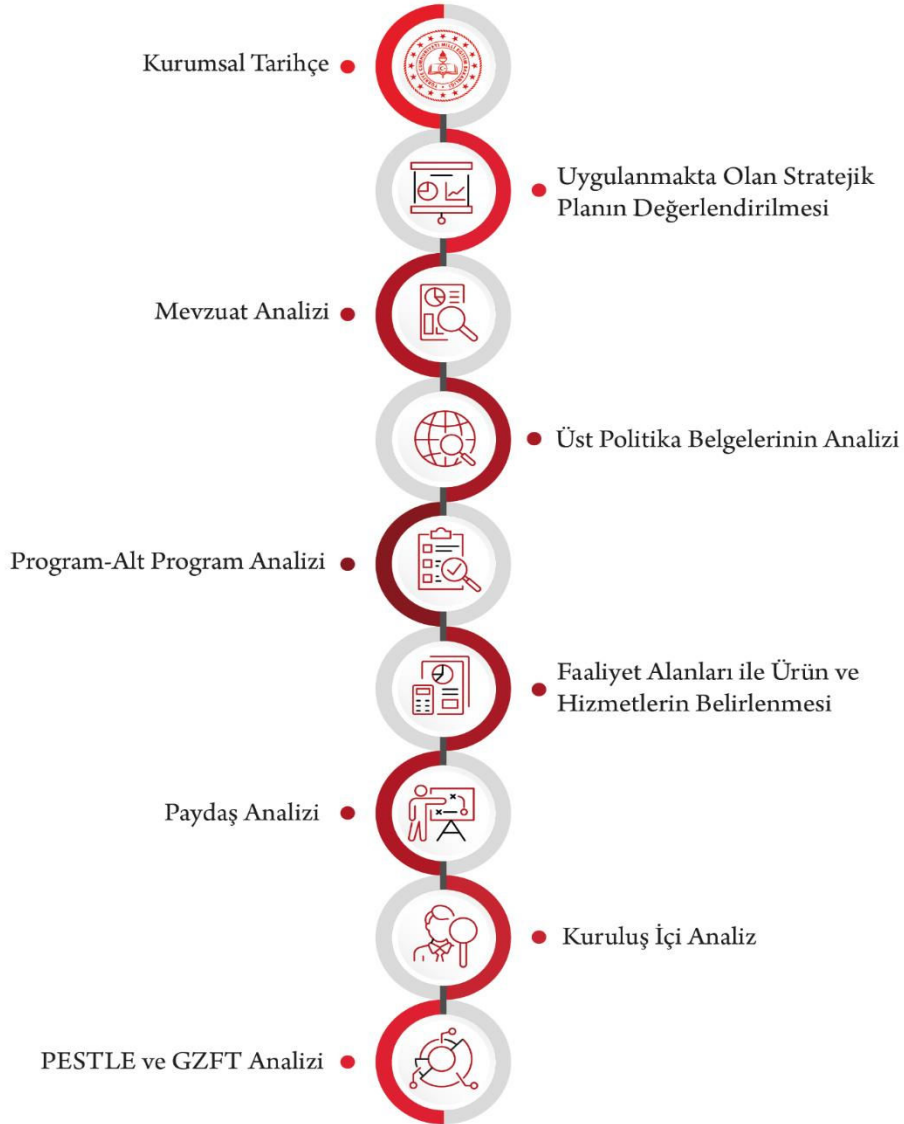
- ❖ Stratejik Planlama ekibi tarafından 2024-2028 Altınordu İlçe Milli Eğitim Müdürlüğü Stratejik planı ile ekleri analiz edilmiştir.
- ❖ GZFT ve PESTLE Analiz formları değerlendirilmiş ve revize edilmiştir.
- ❖ 2024 Nisan ayında uygulanan GZFT ve PESTLE analiz formları değerlendirilmiştir.
- ❖ Stratejik Planlama ekibi tarafından Millî Eğitim Bakanlığı 2024-2028 Stratejik Planı ile Ordu İl Milli Eğitim Müdürlüğü planı ve ekleri analiz edilmiştir.

2. BÖLÜM

DURUM ANALİZİ

2.DURUM ANALİZİ

Muhsin Yazıcıoğlu Spor Lisesi Müdürlüğü'nün geleceğe yönelik amaç, hedef ve stratejiler geliştirebilmesi için geçmişte neleri başardığı, hangi alanlarda hedeflerine ulaştığı ya da ulaşamadığı ve bunların nedenleri; mevcut durumda hangi kaynaklara sahip olduğu; hangi yönlerinin gelişmeye açık olduğu; kontrolü dışındaki olumlu ya da olumsuz gelişmelerin neler olduğunun değerlendirildiği durum analizi bölümünde kurumsal tarihçe, uygulanmakta olan stratejik planın değerlendirilmesi, mevzuat analizi, üst politika belgeleri analizi, faaliyet alanları ile ürün ve hizmetlerin belirlenmesi, paydaş, kuruluş içi, PESTLE ve GZFT analizlerine özet olarak yer verilmiştir.



sonuçlarına yer verilmiştir.

2.1.Kurumsal Tarihçe

Okulumuz Milli Eğitim Bakanlığı ile Gençlik ve Spor Bakanlığı arasında imzalanan “ Spor Liseleri Ortak Yönetim Modeli Protokolü” ile “Yaşayan Stadyum Projesi” kapsamında Yeni Ordu Stadyumu içerisinde 25.03.2022 tarihinde eğitim vermek üzere açılmış olup, özel program uygulayan proje okulları statüsündedir. Okulumuz 12 derslik, 72 kişi kapasiteli pansiyonu ile 5442 metrekarelik bir alana sahiptir. Okulumuz öğrencileri Milli Eğitim Bakanlığının yayınladığı yönetmelik ve kılavuzlar doğrultusunda Özel Yetenek Sınavı ile öğrenci almaktadır. Ordu Spor Lisesi adıyla 2022-2023 eğitim –öğretim yılında eğitim öğretime başlamıştır. 2023 yılında Ordu Muhsin Yazıcıoğlu Spor Lisesi adını alan okulumuz Yeni Ordu Stadyumu (Kuzey kale arkası tarafı) 3.katında eğitim öğretime devam etmektedir. Yeni Ordu Stadyumu (Kuzey kale arkası tarafı) 4. katında da okul pansiyonu bulunmaktadır.

2.2. Uygulanmakta Olan Stratejik Planın Değerlendirilmesi

Okulumuz 2022-2023 tarihinde faaliyete geçtiği için daha önceki yıllara ait stratejik plan bulunmamaktadır.

2.3. Yasal Yükümlülükler ve Mevzuat Analizi

- ✓ T.C. Anayasası
- ✓ 1739 Sayılı Milli Eğitim Temel Kanunu
- ✓ 652 Sayılı Millî Eğitim Bakanlığının Teşkilat ve Görevleri Hakkındaki Kanun Hükmünde Kararname
- ✓ 222 Sayılı Milli Eğitim Temel Kanunu
- ✓ 657 Sayılı Devlet Memurları Kanunu
- ✓ 5442 Sayılı İl İdaresi Kanunu
- ✓ 3308 Sayılı Çıraklık ve Mesleki Eğitim Kanunu
- ✓ 439 Sayılı Ek Ders Kanunu
- ✓ 4306 Sayılı Zorunlu İlköğretim ve Eğitim Kanunu
- ✓ 5018 Sayılı Kamu Mali Yönetimi ve Kontrol Kanunu
- ✓ Millî Eğitim Bakanlığı Millî Eğitim Temel Kanunu İle Bazı Kanun ve Kanun Hükmünde Kararnamelerde Değişiklik Yapılmasına Dair 6528 Sayılı Kanun
- ✓ İlköğretim ve Eğitim Kanunu ile Bazı Kanunlarda Değişiklik Yapılmasına Dair 6287 Sayılı Kanun
- ✓ 29072 sayılı Millî Eğitim Bakanlığı Okul Öncesi Eğitim ve İlköğretim Kurumları Yönetmeliği
- ✓ 28758 sayılı Millî Eğitim Bakanlığı Ortaöğretim Kurumları Yönetmeliği
- ✓ 04.04.2014 tarih ve 28962 sayılı Resmî Gazetede yayımlanan Yatırım İzleme ve Koordinasyon Başkanlığı Görev, Yetki ve Sorumlulukları İle Çalışma Usul ve Esaslarına Dair Yönetmelik
- ✓ Milli Eğitim Bakanlığı Taşıma Yoluyla Eğitime Erişim Yönetmeliği
- ✓ Milli Eğitim Bakanlığı Rehberlik ve Psikolojik Danışma Hizmetleri Yönetmeliği
- ✓ 2024-2028 MEB Stratejik Plan Hazırlık Programı konulu 2022/21 sayılı genelge

2.4. Üst Politika Belgeleri Analizi

Okulumuzun 2024-2028 Stratejik Planı'nın stratejik amaç, hedef, performans göstergeleri ve stratejileri hazırlanırken aşağıdaki belgelerden yararlanılmıştır.

Tablo 2. Üst Politika Belgeleri

Temel Üst Politika Belgeleri	Sektörel ve Tematik Strateji Belgesi
Kalkınma Planları	Diğer Kamu Kurum ve Kuruluşlarının Stratejik Planları
Orta Vadeli Programlar	Ulusal Yapay Zekâ Stratejisi
Orta Vadeli Mali Planlar	Öğretmen Strateji Belgesi
Millî Eğitim Şura Kararları	İklim Değişikliği Eylem Planı
Cumhurbaşkanlığı Yıllık Prog.	Ulusal Deprem Stratejisi ve Eylem Planı
MEB Stratejik Planı	Ulusal Girişimcilik Stratejisi ve Eylem Planı
MEM Stratejik Planı	2023-2028 Türkiye Çocuk Hakları Strateji Belgesi ve Eylem Planı
Millî Eğitim Kalite Çerçevesi	Kadının Güçlenmesi Strateji Belgesi ve Eylem Planı
Avrupa 2020 Stratejisi	Su Verimliliği Strateji Belgesi ve Eylem Planı
	Ulusal Enerji Verimliliği Eylem Planı

2.5. Faaliyet Alanları İle Ürün/Hizmetlerin Belirlenmesi

Okulumuzun faaliyet alanları ile ürün/hizmetlerine yönelik bilgiler aşağıda yer almaktadır.

Tablo 3. Faaliyet/Ürün Bilgileri

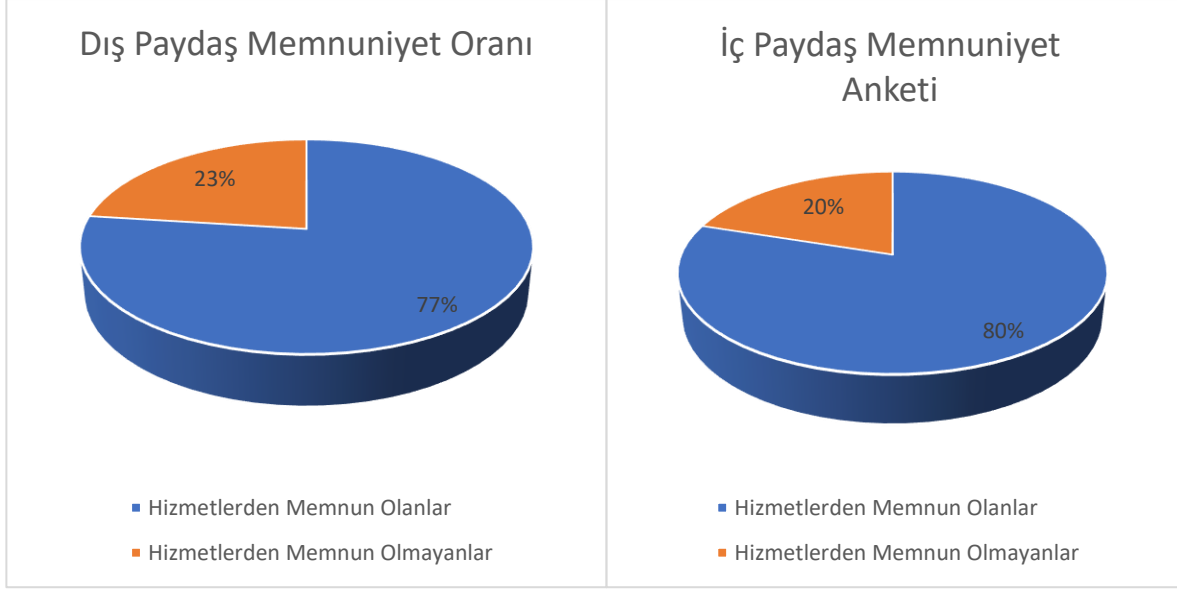
Faaliyet Alanı	Ürün/Hizmetler
Eğitim-Öğretim Faaliyetleri	Öğrenci İşleri Kayıt-nakil işleri Devam-devamsızlık Sınıf geçme Sınav hizmetleri
Rehberlik Faaliyetleri	Öğrenci rehberliği Veli rehberliği Diğer rehberlik faaliyetleri
Sosyal Faaliyetler	Faaliyet alanlarının tespiti İlgi ve yeteneklere göre yönlendirme Katılımın sağlanması Dış paydaş iş birlikleri Faaliyet takvimi Raporlama
Sportif Faaliyetler	Faaliyet alanlarının tespiti İlgi ve yeteneklere göre yönlendirme Rehberlik Yarışmalar düzenlenmesi ve katılımın sağlanması Dış paydaş iş birlikleri Faaliyet takvimi Raporlama
Kültürel ve Sanatsal Faaliyetler	Faaliyet alanlarının tespiti Katılımın sağlanması Dış paydaş iş birlikleri Faaliyet takvimi Raporlama
İnsan Kaynakları Faaliyetleri	Merkezi/Mahalli hizmet içi kurs/seminerlere katılım Eğitim içerikli toplantılar Kurum içi ve kurum dışı personel etkinlikleri Dış paydaş iş birliğindeki eğitim faaliyetleri
Okul Aile Birliği Faaliyetleri	İş birliği Toplantılar İhtiyaçların ve sorun alanlarının belirlenmesi İhtiyaçların giderilmesi
Öğrencilere Yönelik Faaliyetler	Okul içi ve okul dışı faaliyetler Ekiplerin ve kurulların işleyişi
Ölçme Değerlendirme Faaliyetleri	Öğrenci takip kartları Ortak sınavlar Rehberlik Yönlendirme Değerlendirme toplantıları
Öğrenme Ortamlarına Yönelik Faaliyetler	Fiziki koşulların iyileştirilmesi Laboratuvarların amacına uygun işleyişi Derslik başına düşen öğrenci sayıları Öğretmenlerin mesleki gelişimleri
Ders Dışı Faaliyetler	Okul dışı öğrenme ortamları Ders dışı etkinlikler Okul-aile iş birlikleri

2.6. Paydaş Analizi

Eđitim kurumları, önemli bir öğrenme alanıdır. Bu kurumların; güvenli oluşu, sosyal-sportif-kültürel çalışma alanlarının yeterliliđi ve amaca hizmet etmesi, atölyelerinin, kütüphanesinin, konferans salonunun ve diđer etkinlik alanlarının var oluşu gibi fiziki yeterlilikleri sayesinde, öğretmenlerin mesleki gelişimlerinin artacağı; öğrencilerin motivasyon, uyum, akademik başarı ve sosyal insan olabilme beceri süreçlerini etkili kullanabilecekleri düşünülmektedir.

Paydaş analizi sürecinde Millî Eğitim Müdürlüğünün teşkilat yapısı, ilgili mevzuatı, hizmet envanteri ve faaliyet alanları analiz edilerek iç ve dış paydaşlar belirlenmiştir. Etki/önem matrisi kullanılarak paydaşlar önceliklendirilmiş ve nihai paydaş listesi oluşturulmuştur. Bu kapsamda, durum analizi çalışmalarında katılımcılığı sağlamak ve geniş kitlelere ulaşmak üzere iç ve dış paydaşlara yönelik anketler geliştirilmiştir. Anketlere verilen cevapların analiz bulguları raporlaştırılmıştır. İç ve dış paydaş anketlerinden elde edilen bulgulardan; durum analizi aşamasında GZFT ve PESTLE analizlerinde, geleceđe yönelim aşamasında da sorun alanları, hedef ve stratejiler, riskler, tespitler, ihtiyaçların belirlenmesi sürecinde faydalanılmıştır.

Okulumuzun 2024-2028 yıllarını kapsayan Stratejik Planı'nı oluştururken mevcut durum analizini ortaya koyabilmek adına veli/öđrenci/öđretmenlere yönelik bir anket geliştirilmiş ve uygulanmıştır. Ankete verilen cevapların yüzdeleri ve frekansları bulunarak ortaya çıkan tüm sonuçlar yorumlanmıştır. Elde edilen veriler; GZFT analizinin oluşturulmasına, stratejilerin ve performans göstergelerinin belirlenmesine katkı sunmuştur.



Tablo 4. Paydaş Bilgileri

Paydaş Adı	İç / Dış Paydaş	Önem Derecesi	Etki Derecesi
Ordu İl Milli Eğitim Müdürlüğü	Dış Paydaş	5	5
Altınordu İlçe Milli Eğitim Müdürlüğü	Dış Paydaş	5	5
Diğer Kurum/Kuruluşlar	Dış Paydaş	5	4
Valilik	Dış Paydaş	5	4
Üniversite	Dış Paydaş	5	4
Güvenlik Güçleri (Emniyet, Jandarma)	Dış Paydaş	5	4
Sivil Toplum Kuruluşları (STK)	Dış Paydaş	4	4
Veliler	Dış Paydaş	5	5
Muhtarlık	Dış Paydaş	5	5
Müdürlüğe Bağlı Diğer Okul/Kurumlar	Dış Paydaş	5	
Öğrenciler	İç Paydaş	5	5
Kurum Çalışanları	İç Paydaş	5	5
Okul Aile Birliği	İç Paydaş	5	5

2.7. Okul/Kurum İçi Analizi

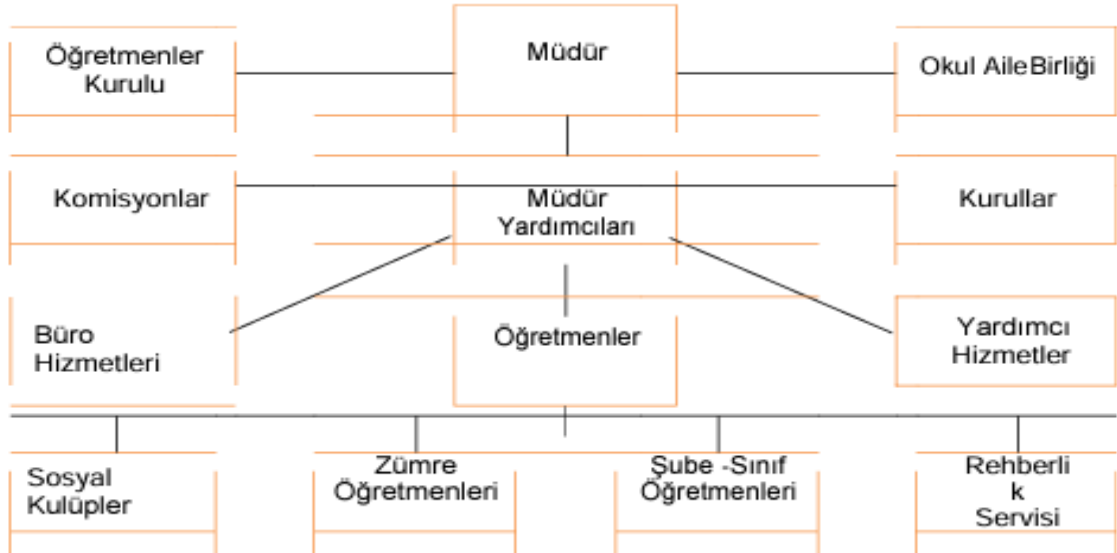
2024-2028 Stratejik Plan Hazırlık Çalışmaları kapsamında analiz çalışmaları odak bir grupla gerçekleştirilmiştir. Bu çalışmadan elde edilen bulgu, sonuç, öneri ve değerlendirmeler aşağıda sunulmuştur.

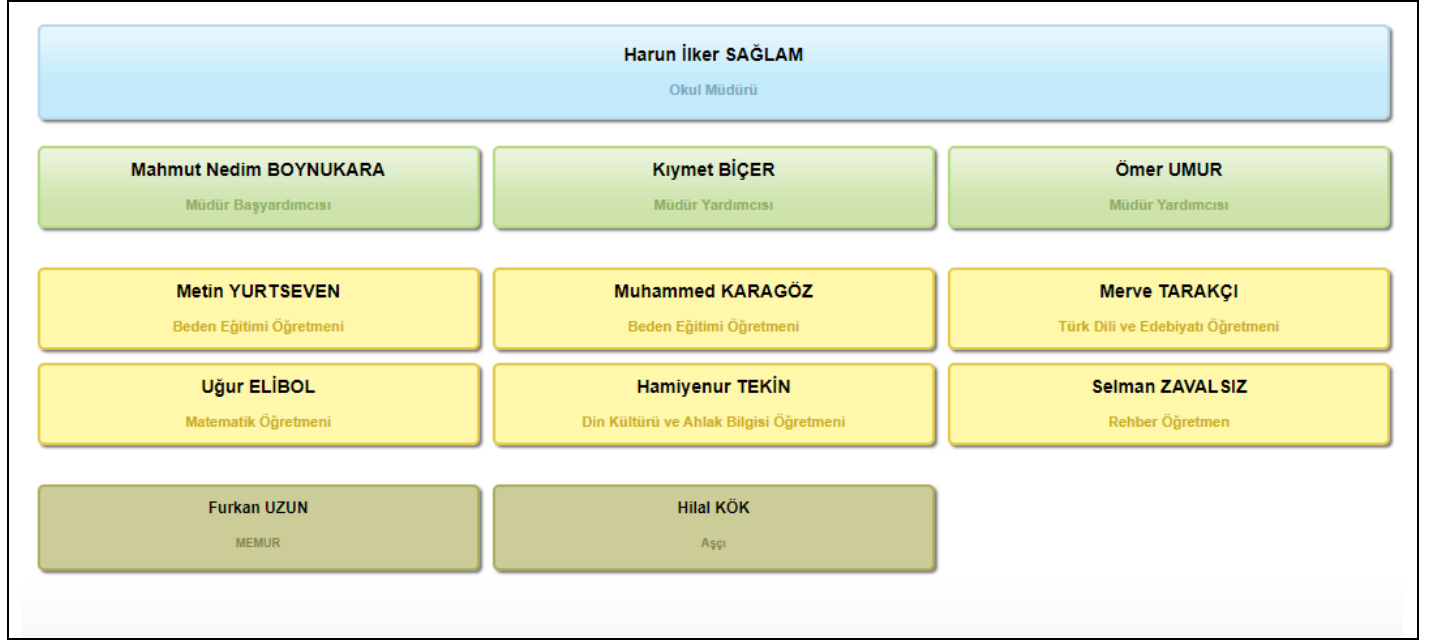
Çalışma sonuçlarına göre geliştirmeye açık alanlar öncelik sırasına göre aşağıda sıralanmıştır;

- 1- Kurum içi iklim
 - 2- Çalışanların motivasyonu
 - 3- Kurumsal değerler
 - 4- Kurum içi iletişim
 - 5- Çalışanların güçlendirilmesi ve karar alma süreçlerine etkin katılımları,
 - 6- Bilgi paylaşımı ve birimler arası koordinasyon,
- Gerçekleştirilen analizlere göre kurumun güçlü olduğu alanlar öncelik sırasına göre:

- 1- Kurum çalışanları arasındaki iş birliği
- 2- Güçlü bir AR-GE alt yapısı
- 3- Öğretmenlerin proje hazırlama süreçlerine katılımları
- 4- Yöneticilerin katılımı desteklemeleri
- 5- Yeni fikirlere ve uygulamalara uyum

2.7.1. Teşkilat Yapısı





2.7.2. İnsan Kaynakları

Tablo 5. Çalışanların Görev Dağılımı

Çalışan Unvanı	Görevleri
Okul Müdürü	Yönetmelikteki Görevler
Müdür Yardımcısı	Yönetmelikteki Görevler
Öğretmenler	Yönetmelikteki Görevler
Yardımcı Hizmetler Personeli	Yönetmelikteki Görevler

Tablo 6. İdari Personelin Hizmet Süresine İlişkin Bilgiler

Hizmet Süresi	Kişi Sayısı	%
1-4 Yıl	0	0
5-6 Yıl	0	0
7-10	0	0
10... Üzeri	4	%100

Tablo 7. Öğretmenlerin Hizmet Süresine İlişkin Bilgiler

Hizmet Süresi	Kadın	Erkek	Toplam	%
1-4 Yıl	1	0	1	%17
5-6 Yıl	0	0	0	0
7-10	0	0	0	0
11-15	1	3	4	%66
16-20	0	0	0	0
20 ve üzeri	0	1	1	%17

Tablo 8. İdari Personelin Katıldığı Hizmet İçi Programları

Adı Soyadı	Görevi	2023 Yılında Katıldığı Mahalli Hizmet İçi Kurs/Seminer Sayısı	2023 Yılında Katıldığı Merkezi Hizmet İçi Kurs/Seminer Sayısı
Harun İlker SAĞLAM	Müdür	21	29
Mahmut Nedim BOYNUKARA	Müdür Başyrd.	30	40
Ömer UMUR	Müdür Yard.	27	15
Kıymet BİÇER	Müdür Yard.	10	15

Tablo 9. Öğretmenlerin Katıldığı Hizmet İçi Programları

Adı Soyadı	Görevi	2023 Yılında Katıldığı Mahalli Hizmet İçi Kurs/Seminer Sayısı	2023 Yılında Katıldığı Merkezi Hizmet İçi Kurs/Seminer Sayısı
Selman ZAVALSIZ	Rehber Öğret.	13	16
Metin YURTSEVEN	Beden Eğitimi Öğret.	19	15
Muhammed KARAGÖZ	Beden Eğitimi Öğret.	22	8
Uğur ELİBOL	Matematik Öğret.	12	29
Merve TARAKÇI	Türk Dili ve Edebiyatı Öğret.	8	24
Hamiyenur TEKİN	Din Kültürü ve Ahlak Bilgisi Öğret.	2	6

Tablo 10. Kurumda Gerçekleşen Öğretmen Sirkülasyon Sayısı

	Yıl İçerisinde Ayrılan Öğretmen Sayısı			Yıl İçerisinde Göreve Başlayan Öğretmen Sayısı		
	2021	2022	2023	2021	2022	2023
Toplam	-	-	1	-	-	1

Tablo 11. Çalışan Bilgileri Tablosu

Unvan	Erkek	Kadın	Toplam
Okul Müdürü ve Müdür Yardımcısı	3	1	4
Branş Öğretmeni	3	2	5
Rehber Öğretmen	1	0	1
İdari Personel	0	0	0
Yardımcı Personel	0	1	1
Güvenlik Personeli	0	0	0
<i>Toplam Çalışan Sayıları</i>	7	4	11

Tablo 12. Okul/Kurum Rehberlik Hizmetleri

Psikolojik Danışman Norm Sayısı	1
Görev Yapan Psikolojik Danışman Sayısı	1
İhtiyaç Duyulan Psikolojik Danışman Sayısı	0
Görüşme Odası Sayısı	1
Görüşme Yapılan Öğrenci Sayısı	187
Görüşme Yapılan Öğretmen Sayısı	6
Görüşme Yapılan Veli Sayısı	60
Rehberlikle İlgili Öğretmenlere Yönelik Gerçekleştirilen Toplantı Sayısı	7
Rehberlikle İlgili Öğrencilere Yönelik Gerçekleştirilen Toplantı Sayısı	7
Rehberlikle İlgili Velilere Yönelik Gerçekleştirilen Toplantı Sayısı	5

2.7.3. Teknolojik Düzey

Bu bölümde, okulumuzun teknolojik altyapısına ilişkin bilgiler yer almaktadır.

Tablo 13. Teknolojik Araç-Gereç Durumu

Araç Gereçler	Sayı	Araç Gereçler	Sayı
Akıllı Tahta Sayısı	12	Yazıcı Sayısı	4
Masaüstü Bilgisayar Sayısı	6	Fotokopi Makinası Sayısı	1
Taşınabilir Bilgisayar Sayısı	-	TV Sayısı	1
Projeksiyon Sayısı	-	İnternet Bağlantı Hızı	ADSL 24 mbps

Tablo 14. Fiziki Mekân Durumu

Okul Bölümleri		Özel Alanlar	Var	Yok
Okul Kat Sayısı	1	Çok Amaçlı Salon		x
Derslik Sayısı	12	Çok Amaçlı Saha		x
Derslik Alanları (m ²)	480 m ²	Kütüphane	x	
Kullanılan Derslik Sayısı	6	Fen Laboratuvarı		x
Şube Sayısı	6	Bilgisayar Laboratuvarı		x
İdari Odaların Alanı (m ²)	100 m ²	İş Atölyesi		x
Öğretmenler Odası (m ²)	75,58 m ²	Beceri Atölyesi		x
Okul Oturma Alanı (m ²)	5442 m ²	Pansiyon	x	
Okul Bahçesi (Açık Alan)(m ²)	700 m ²	Mescid	x	
Okul Kapalı Alan (m ²)	5442 m ²			
Sanatsal, bilimsel ve sportif amaçlı toplam alan (m ²)	0 m ²			
Kantin (m ²)	60 m ²			
Tuvalet Sayısı	30			
Diğer (.....)				

2.7.4. Mali Kaynaklar

Bu bölümde okulumuzun mali kaynakları belirtilmiştir.

Tablo 15. Tahmini Bütçe

Kaynaklar	2024	2025	2026	2027	2028
Genel Bütçe	500.000	1.000.000	1.000.000	1.000.000	1.000.000
Okul Aile Birliği	65.515,12	170.000	240.000	280.000	300.000
Özel İdare	-	-	-	-	-
Kira Gelirleri (Kantin)	-	12.000	15.000	20.000	25.000
Döner Sermaye	-	-	-	-	-
Dış Kaynak/Projeler	-	-	-	-	-
Diğer (Aidat Geliri)	-	-	-	-	-
TOPLAM	565.515,12	1.182.000	1.255.000	1.300.000	1.325.000

Tablo 16. Harcama Kalemleri

Harcama Kalemi	Çeşitleri
Personel	Sözleşmeli olarak çalışan personelin (sekreter temizlik, güvenlik) ücret, vergi, sigorta vb. giderleri
Onarım	Okul/kurum binası ve tesisatlarıyla ilgili her türlü küçük onarım; makine, bilgisayar, yazıcı vb. bakım giderleri
Sosyal-sportif faaliyetler	Etkinlikler ile ilgili giderler
Temizlik	Temizlik malzemeleri alımı
İletişim	Telefon, faks, internet, posta, mesaj giderleri
Kırtasiye	Her türlü kırtasiye ve sarf malzemesi giderleri

Tablo 17. Gelir-Gider Tablosu

Yıllar	2022-2023		2023-2024	
	Gelir	Gider	Gelir	Gider
Harcama Kalemleri				
Temizlik	165.449	3.633,88	65.515,12	-
Küçük Onarım		43.000		42.452
Bilişim Araçları Harcamaları		28.000		-
Büro Makinaları Harcamaları		15.088		-
Telefon		-		-
Sosyal Faaliyetler		20.000		21.315,15
Kırtasiye		14.000		-
TOPLAM	165.449	123.721,88		63.757,15

2.7.5. İstatistiki Veri oluşturacak Diğer Veriler

Proje Çalışmaları

*Okulumuz spor lisesi olduğundan dolayı herhangi bir proje çalışmasına katılmamıştır

Sosyal Kültürel Etkinlikler:

*Her yıl düzenli olarak halka açık olarak sergilenen ‘Tiyatro Gösterisi’, ‘Resim Sergisi’, ‘Yıl Sonu Etkinliği ve Kermes’, Sinema ve Tiyatro etkinlikleri, il genelinde düzenlenen seminer, konferans vb etkinliklere katılım sağlanmaktadır.

Akademik Etkinlikler ve Başarıyı arttırmaya Yönelik Önlemler

*2022-2023 Eğitim öğretim yılı öğrenme kayıplarının tespit edilmesi için sene başı hazır bulunuşluk sınavı ile öğrenci seviyeleri ve eksik öğrenmeler tespit edilmiştir. Bu öğrenmelerin tamamlanıp tamamlanmadığı takip edilmektedir. Bu çalışma ile ilgili istatistiki bilgiler okulda muhafaza edilmektedir.

Özel Eğitim ve Rehberlik Çalışmaları

*Velilere yönelik rehberlik servisi ve Okul idaresince yapılan 5 bilgilendirme toplantısı,

*Ailelere ve öğrencilere yönelik bağımlılık eğitimi,

*Öğrencilere yönelik, Stres Yönetimi, öfke kontrolü, verimli ders çalışma teknikleri, akran zorbalığı, Yaşam Penceresi vb. etkinlikler yapılmıştır. Bu çalışma ile ilgili istatistiki bilgiler okulda muhafaza edilmektedir.

BİREYSEL DERECE LİSTESİ

NO	SPOR BRANŞ	ERKEKLER			KADINLAR			GRUPLAR			TR ŞAMP.			MADALYA TOPLAM			GENEL
		İL			İL			1.	2.	3.	1.	2.	3.	1.	2.	3.	
		1.	2.	3.	1.	2.	3.										
1	ATLETİZM	9	6	2	5	11		1	3	3			1	15	20	6	41
2	BİLEK GÜREŞ			2	2			2					1	4		3	7
3	BİSİKLET				1								1	1		1	2
4	BOKS	6	5		6	5	3					1	1	12	11	4	27
5	GÜREŞ	21	3	2				3	4	1				21	3	2	26
6	JUDO		1	4	1	2	3		1					1	4	7	12
7	DENİZ KANO	1		1										1		1	2
8	ORYANTİRİNG				1	2	2			2	1		3	2	2	7	11
9	KİCK BOKS	2	1								2		2	4	1	2	7
10	KROS	1		1										1		1	2
11	MUAY THAİ				2		1							2		1	3
12	TAEKWONDO				1		1							1		1	2
13	WUSHU		1	1	3	1								3	2	1	6
14	YÜZME	9									2	2		11	2		13
	TOPLAM	49	17	13	22	21	10	6	8	6	5	3	9	79	45	37	161

**NOT: Yukarıda Belirtilen Dereceler, Bireysel Olarak Alınmıştır.
Toplam 79 Birincilik – 45 İkincilik – 37 Üçüncülük Olmak Üzere 161 Madalya**

TAKIM SPORLARI DERECE LİSTESİ

NO	SPOR BRANŞ	ERKEKLER			KADINLAR			GRUPLAR			TR ŞAMP.			MADALYA TOPLAM			GENEL
		İL			İL												
		1.	2.	3.	1.	2.	3.	1.	2.	3.	1.	2.	3.	1.	2.	3.	
1	ATLETİZM	+				+				+			12	12		24	
2	BASKETBOL	+											12			12	
3	FUTSAL			+	+			++					36		13	49	
4	HENTBOL			+											14	14	
5	ORYANTİRİNG		+		+A	+B				+			5	5	5	15	
6	KROS	+				+				+			6	6		12	
7	VOLEYBOL				+								13			13	
8	RAGBİ																
	TOPLAM	3	1	2	3	3		2		3			84	23	32	139	

NOT: Yukarıda belirtilen madalyalar, Takım Sporlarında alınmıştır.

Toplam 84 Birincilik – 23 İkincilik – 32 Üçüncülük Olmak Üzere 139 Madalya

Uluslar Arası Yarışmalarda Kick Boks Branşında 2 Dünya Kupası Üçüncülüğü Elde Edilmiştir.
BİREYSEL SPORLAR VE TAKIM SPORLARI OLMAK ÜZERE BU EĞİTİM ÖĞRETİM DÖNEMİNDE

163 BİRİNCİLİK 68 İKİNCİLİK 71 ÜÇÜNCÜLÜK TOPLAM 302 MADALYA KAZANILMIŞTIR.

Tablo 18. İstatistiki Bilgiler

9. Sınıf Öğrenci Sayısı	93	9.Sınıf Şube Sayısı	3
10. Sınıf Öğrenci Sayısı	94	10.Sınıf Şube Sayısı	3
11. Sınıf Öğrenci Sayısı	-	11.Sınıf Şube Sayısı	3
12. Sınıf Öğrenci Sayısı	-	12. Sınıf Şube Sayısı	3
Şube Başına Düşen Öğrenci Sayısı	31	Toplam Çalışan Sayısı	6
Öğretmen Başına Düşen Öğrenci Sayısı	31	Şube Başına 30'dan Fazla Öğrencisi Olan Şube Sayısı	6

2.8. Çevre Analizi (PESTLE)

PESTLE analiziyle Ordu Muhsin Yazıcıoğlu Spor Lisesi üzerinde etkili olan veya olabilecek politik, ekonomik, sosyokültürel, teknolojik, yasal ve ekolojik dış etkenlerin tespit edilmesi amaçlanmıştır. Söz konusu etkenlerin tespit edilmesinde PESTLE matrisinden yararlanılmıştır.

Bu matriste PESTLE unsurları içerisinde gerçekleşmesi muhtemel olan hususlar ile bunların gerçekleşmesi durumunda Müdürlüğümüz için

oluşturacağı potansiyel “fırsatlar ve tehditler” ortaya konulmuştur. Bu çalışmayla elde edilen bulgulara Tablo 7’de yer verilmiştir. Ayrıca; bu analiz sonucunda ortaya çıkan bulgular “tespit ve ihtiyaçlar” ile stratejilerin geliştirilmesi aşamasında kullanılmıştır.



2.9. GZFT (Güçlü, Zayıf, Fırsat, Tehdit) Analizi



Durum analizi kapsamında kullanılacak temel yöntemlerden biri GZFT (Güçlü Yönler, Zayıf Yönler, Fırsatlar ve Tehditler) analizidir. GZFT analiziyle okulumuzun başarısı üzerinde kilit role sahip faktörler tespit edilmiş ve stratejik kararlara esas teşkil edecek şekilde yorumlanmıştır.

Planlama yaklaşımının katılımcılık esası üzerine kurgulanması sebebiyle durum analizi aşamasında Müdürlüğümüz birimlerinden GZFT (Güçlü Yönler, Zayıf Yönler, Fırsatlar ve Tehditler) Analizi için veri sağlanmıştır.

Okulumuzca yapılan GZFT Analizinde tespit edilen, okulumuzun güçlü ve zayıf yönleri ile okulumu için fırsat ve tehdit olarak görülebilecek unsurlar aşağıda sunulmuştur.

GÜÇLÜ YÖNLER

Öğrenciler	-İlde Alanında Eğitim veren tek okul olması -Mezuniyet sonrası iş imkânı -Okul çevresinde çeşitli spor alanlarına ait spor salonlarının bulunması -Öğrenci öğretmen iletişimi
Çalışanlar	-Kurum kültürü -Ekip ruhu -Yöneticilerin yeterlilik düzeyi -Yönetici-öğretmen-öğrenci ve veli iletişimi -İş birlikçi faaliyetler
Veliler	-Öğrenci öğretmen iletişimi -Öğretmen veli iletişimi
Donanım	-Etkileşimli tahta -Spor Salonu -Güçlü internet ağı -Spor Malzemeleri -Halı Saha
Bütçe	
Yönetim Süreçleri	Eşitlik Liyakat Anlayış
İletişim Süreçleri	İletişim ağları
Bina ve Yerleşke	Derslik başına düşen öğrenci sayısı Öğretmen başına düşen öğrenci sayısı Sportif ve sosyal etkinliklere elverişli mekân Oyun bahçesi Pansiyon Spor Salonu

F IRSATLAR

Politik	-Spor eğitimine verilen önem -Eğitim alanında bilinçli atılımlar -İhtiyaçlara uygun projeler
Ekonomik	-Eğitime ayrılan kaynak -Mezunlar -Mezunların yardımcı Antrenörlük Belgesine sahip olması
Sosyolojik	-İlin tarihi dokusunun ve spor sevgisinin zenginliği -Manevi ve kültürel zenginlik
Teknolojik	-Teknolojinin eğitim üzerindeki etkisi
Mevzuat-Yasal	-Eğitimde fırsat eşitliği
Ekolojik	-Çevre bilincindeki artış

Z AYIF YÖNLER

Öğrenciler	-Teknolojinin olumsuz etkileri -Disiplin sorunları -Çevre faktörleri -Yabancı dil yetersizliği -Ulaşım -Devamsızlık -Zararlı Alışkanlıklar
Veliler	Velilerin Bilinç Düzeyi Sosyo-ekonomik durum
Bina ve Yerleşke	Yeni bina ihtiyacı Pansiyon binasının uygunsuzluğu
Donanım	Etkileşimli tahtalardan faydalanma düzeyi
Bütçe	Bütçe dağılımı
Çalışanlar	Destek Personel sayısı
Yönetim Süreçleri	İnsan kaynakları yönetim politikalarının yeterliliği İzleme ve değerlendirme yeterliliği
İletişim Süreçleri	Okul-Aile İşbirliği

T EHDİTLER

Politik	Eğitim sisteminde sürekli yenilenen programlar Sınav sistemindeki değişiklikler Yerel yönetimlerin eğitime politikaları Okulun ulaşımının yetersizliği
Ekonomik	Teknolojinin hızlı gelişmesiyle birlikte yeni üretilen cihaz ve makinelerin maliyeti Okulun şehir merkezinden uzak olması nedeniyle ortaya çıkan ulaşım problemine bağlı olarak ulaşım maliyeti
Sosyolojik	Olumsuz çevre koşullarından kaynaklı rehberlik ihtiyacı Kitle iletişim araçlarının olumsuz etkileri
Teknolojik	Teknolojinin kişiler üzerindeki olumsuz etkileri
Mevzuat-Yasal	Velilerin eğitime yönelik duyarlılık düzeylerindeki farklılıklar Mevzuat değişiklikleri
Ekolojik	Çevre temalı düzenlemelerin yenilenememesi ve uygulamada yaşanan problemler Okul bahçesinde yüksek gerilim hatlı trafonun bulunması

Tespitler ve sorun alanları önceki bölümlerde verilen durum analizi aşamalarında öne çıkan, durum analizini özetleyebilecek türde ifadelerden oluşmaktadır. İhtiyaçlar ise bu tespitler ve sorun alanları dikkate alındığında ortaya çıkan ihtiyaçları ve gelişim alanlarını ortaya koymaktadır.

Durum analizinde yer alan her bir bölümde yapılan analizler sonucunda belirlenmiş olan tespitler ve ihtiyaçlardan yola çıkılarak okulumuzun stratejik planının mimarisi oluşturulmuştur.

3. BÖLÜM

GELECEĞE BAKIŞ

3.GELECEĞE BAKIŞ

Okul Müdürlüğümüzün Misyon, vizyon, temel ilke ve değerlerinin oluşturulması kapsamında öğretmenlerimiz, öğrencilerimiz, velilerimiz, çalışanlarımız ve diğer paydaşlarımızdan alınan görüşler sonucunda, stratejik plan hazırlama ekibi tarafından oluşturulan Misyon, Vizyon, Temel Değerler; Okulumuz üst kuruluna sunulmuş ve üst kurul tarafından onaylanmıştır.

Misyon, vizyon ve temel değerlerimiz aşağıda yer almaktadır.

3.1.Misyonumuz



Atatürk'ün «Cumhuriyet fikren, ilmen ve bedenen kuvvetli ve yüksek seviyeli muhafızlar ister» sözünü ilke edinmiş; Geçmişine bağlı, geleceği için yapıcı ve faydalı, tüm gelişmelere, yeniliklere açık; spor disiplini ve centilmenliğini benimseyerek her türlü sportif, sosyal ve kültürel etkinliklere katılmaya,

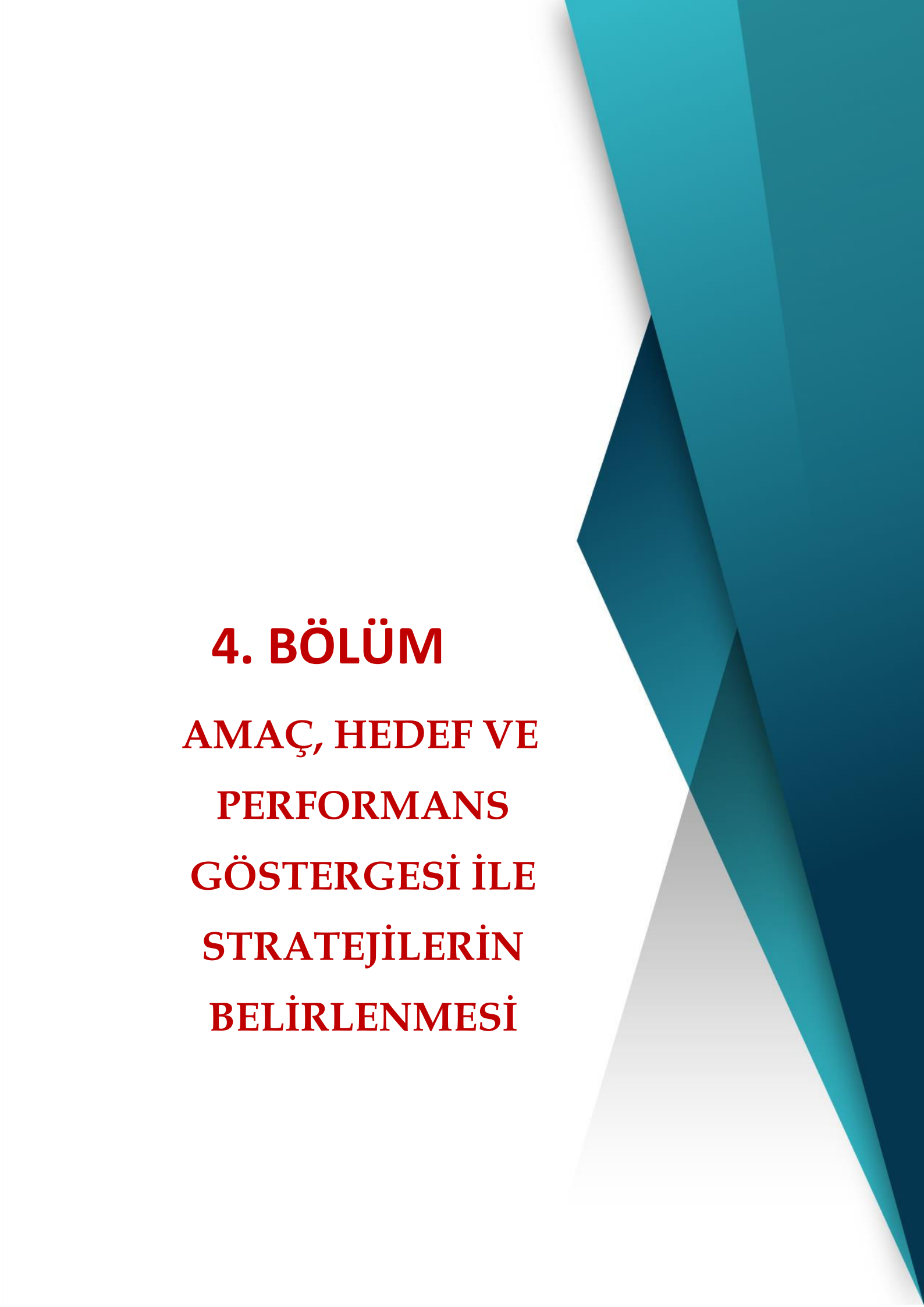
katıldığı etkinliklerde başarılı olmaya hevesli, kararlı, azimli; geleceğe örnek olacak, sağlıklı sporcu nesiller yetiştirmektir.

3.2.Vizyonumuz

Bedenen, ruhen ve fikren sağlıklı; Atatürk ilke ve inkılâplarına bağlı; milli, manevi değerlere sahip; kendine güvenen; sporu hayatının vazgeçilmez bir parçası haline getirmiş; Türk sporunu, Türk sporcusuna yakışır biçimde, ulusal ve uluslararası tüm etkinliklerde en iyi şekilde temsil edecek; Türk toplumunun geleceğinin güvencesi olacak bireylerin yetişmelerini sağlamaktır.

3.3 Temel Değerlerimiz

1. Fırsat eşitliği
2. Kültürel ve sanatsal duyarlılık
3. İnsan, toplum, bilim ve çevre duyarlılığı
4. Din, ahlak ve değerlere bağlılık
5. Hukuk ve adalet
6. Katılımcılık ve istişare kültürü
7. Tarafsızlık, hesap verebilirlik ve şeffaflık
8. Sorumluluk



4. BÖLÜM

AMAÇ, HEDEF VE PERFORMANS GÖSTERGESİ İLE STRATEJİLERİN BELİRLENMESİ

4.AMAÇ, HEDEF VE PERFORMANS GÖSTERGESİ İLE STRATEJİLERİN BELİRLENMESİ

4.1. TEMA I: EĞİTİM VE ÖĞRETİME ERİŞİM

Stratejik Amac 1: Öğrencilerin eğitim ve öğretime etkin katılımlarıyla tamamlamalarını sağlamak.

Stratejik Hedef 1.1. : Öğrencilerin okula erişim, devam ve okulu tamamlama oranları artırılacaktır.

Performans Göstergeleri

No	Performans Göstergesi	Mevcut	Hedef				
		2022-2023	2023-2024	2024-2025	2025-2026	2026-2027	2027-2028
PG. 1.1.1	Bir eğitim ve öğretim döneminde 20 gün ve üzeri devamsızlık yapan öğrenci oranı (%)	% 24,44	% 22	% 20	% 18	% 16	%14
PG. 1.1.2	Bir eğitim ve öğretim yılında sınıf tekrar eden öğrenci sayısı	2	0	0	0	0	0
PG. 1.1.3	Bir eğitim ve öğretim yılında örgün eğitimden ayrılan öğrenci sayısı	1	0	0	0	0	0
PG. 1.1.4	Okula kayıt olanların mezun olma oranı (%)	-	-	-	% 100	% 100	% 100
PG. 1.1.5	Bir eğitim öğretim yılında destekleme ve yetiştirme kurslarına kayıt yaptıran öğrenci oranı (%)	-	-	%25	%30	%35	%40
PG. 1.1.6	Destekleme ve yetiştirme kurslarındaki toplam ders saatinin 1/5 ine devam etmeyen öğrenci oranı (%)	-	-	% 60	% 55	% 50	% 45

* PG 1.1.4 Okulumuzun ilk mezunları 2025-2026 Eğitim öğretim döneminde olacaktır.

*PG 1.1.5 Okulumuz öğrencileri için DYK kursları 2024-2025 arası açılacak olup, belirlenecek olan kurs merkezlerine yönlendirileceklerdir.

*PG 1.1.6 DYK kurslarına devam eden öğrencilerin devam devamsızlıklarına ilişkin veriler kurs merkezlerinden alınacaktır.

Stratejik Eylemler 1.1:

No	Eylem İfadesi	Eylem Sorumlusu	Eylem Tarihi
SE. 1.1.1.	Öğrencilerin devamsızlık nedenleri belirlenecek, öğrenci ve veli iş birliğiyle bu nedenleri ortadan kaldırmaya yönelik çalışmalar yürütülecektir.	Sınıf Rehber Öğretmenleri, Rehberlik Servisi ve Okul Yönetimi	Tüm Eğitim Öğretim Yılı Boyunca
SE. 1.1.2	Öğrencilerin devamsızlıkların azaltılmasını sağlamak için bağlı bulunduğu kulüplerle iş birliği yapılacaktır.	Okul kulüp danışman öğretmenleri	Tüm Eğitim Öğretim Yılı Boyunca
SE. 1.1.3	Öğrenci devamsızlığının olumsuz etkilerini azaltmaya yönelik eksik kazanımların giderilmesi, sosyal etkinlikler, uzaktan öğrenme olanaklarına ilişkin farkındalık çalışmaları gibi telafi tedbirleri alınacaktır.	Okul yönetimi ve tüm öğretmenler	Tüm Eğitim Öğretim Yılı Boyunca
SE. 1.1.4	Okul ortamının öğrenciler için cazip hale gelmesini sağlayacak sosyal, sportif vb. imkânlar artırılacaktır.	Okul yönetimi	Tüm Eğitim Öğretim Yılı Boyunca
SE. 1.1.5	Sınıf tekrarı nedenleri araştırılarak buna yönelik önleyici tedbirler geliştirilecektir.	Rehberlik Servisi, Sınıf Rehber Öğretmenleri ve Okul Yönetimi	Tüm Eğitim Öğretim Yılı Boyunca
SE. 1.1.6	Öğrencilerin örgün eğitimden ayrılma nedenleri araştırılıp okul kaynaklı nedenlerin ortadan kaldırılmasına yönelik tedbirler alınacaktır.	Rehberlik Servisi, Sınıf Rehber Öğretmenleri ve Okul Yönetimi	Tüm Eğitim Öğretim Yılı Boyunca

Stratejik Hedef 1.2. : Öğrencilerin ders dışı etkinliklere katılım oranı arttırılacaktır.

No	Performans Göstergesi	Mevcut	Hedef				
		2022-2023	2023-2024	2024-2025	2025-2026	2026-2027	2027-2028
PG. 1.2.1	Bir eğitim ve öğretim yılında bilimsel, kültürel, sanatsal ve sportif alanlarda kurum içi ve kurum dışı en az iki faaliyete katılan öğrenci oranı (%)	% 100	% 100	% 100	% 100	% 100	% 100
PG. 1.2.2	Bir eğitim ve öğretim yılında en az iki toplum hizmeti faaliyetine katılan öğrenci oranı (%)	%32	% 34	% 36	% 38	% 40	% 42
PG. 1.2.3	Bir eğitim ve öğretim yılında yerel, ulusal ve uluslararası proje, yarışma vb. etkinliklere katılan öğrenci oranı (%)	% 37	% 39	% 41	% 43	% 45	% 47

Stratejik Eylemler 1.2. :

No	Eylem İfadesi	Eylem Sorumlusu	Eylem Tarihi
SE. 1.2.1.	Her bir öğrencinin bir öğrenci kulüp faaliyetinde aktif olarak yer alması sağlanarak öğrenci kulüp faaliyetlerinin etkinliği artırılabacaktır.	Okul Kulüp Danışman Öğretmenleri ve Okul Yönetimi	Tüm Eğitim Öğretim Yılı Boyunca
SE. 1.2.2	Öğrencilerin seviyelerine uygun olarak toplumsal sorunların çözümüne katkı sağlamak amacıyla afet ve acil durum, çevre, eğitim, spor, kültür ve turizm, sağlık ve sosyal hizmetler alanlarında toplum hizmeti faaliyetlerine katılımları artırılabacaktır.	Okul kulüp danışman öğretmenleri, Sınıf Rehber Öğretmenleri ve Okul Yönetimi	Tüm Eğitim Öğretim Yılı Boyunca
SE. 1.2.3	Öğrencilerin yerel, ulusal ve uluslararası proje ve yarışmalara katılmaları teşvik edilecektir.	Okul yönetimi ve tüm öğretmenler	Tüm Eğitim Öğretim Yılı Boyunca
SE. 1.2.4	Okulda eğitimi verilen branşların öğretim programı kazanımlarına uygun olarak kurum dışı etkinliklere katılım teşvik edilecektir.	Okul yönetimi ve Tüm Öğretmenler	Tüm Eğitim Öğretim Yılı Boyunca
SE. 1.2.5	Çevre okullarda eğitim gören öğrencilerin spor branşları ile tanışması ve kendilerini yaşamda yeterli hissetmelerini sağlamak için iş birliği faaliyetleri yapılacaktır.	Beden Eğitimi Öğretmenleri ve Okul Yönetimi	Tüm Eğitim Öğretim Yılı Boyunca

4.2. TEMA II: EĞİTİM VE ÖĞRETİMDE KALİTENİN ARTIRILMASI

Stratejik Amaç 2: Ulusal ve uluslararası alanda tercih edilen özgüvenli, yenilikçi, kendini ifade edebilen, birey olmanın farkındalığına sahip, akademik yetkinliklerle donanmış, spor disiplini ve centilmenliğini içselleştirmiş öğrenciler yetiştirilmesi sağlanacaktır.

Stratejik Hedef 2.1.: Öğrencilerin genel derslerdeki başarı ortalamaları arttırılacaktır.

No	Performans Göstergesi	Mevcut	Hedef				
		2022-2023	2023-2024	2024-2025	2025-2026	2026-2027	2027-2028
PG. 2.1.1	Matematik dersi not ortalaması	49,37	51	52	53	54	55
PG. 2.1.2	Türk Dili ve Edebiyatı dersi not ortalaması	49,14	51	52	53	54	55
PG. 2.1.3	Sosyal Bilimler Alan dersleri not ortalaması	63,67	65	66	67	68	69
PG. 2.1.4	Fen Bilimleri dersleri not ortalaması	51,21	52	53	54	55	56
PG. 2.1.5	Yabancı Dil dersleri not ortalaması	52,18	53	54	55	56	57
PG. 2.1.6	Öğrenci başına okunan kitap sayısı	4	6	7	8	9	9

Stratejik Eylemler 2.1. :

No	Eylem İfadesi	Eylem Sorumlusu	Eylem Tarihi
S.E. 2.1.1.	Öğrencilerin genel derslerdeki kazanım eksiklikleri tespit edilerek, DYK kurs merkezlerine yönlendirilerek akademik yeterliliklerin artırılması sağlanacaktır.	Tüm öğretmenler	Tüm Eğitim Öğretim Yılı
S.E. 2.1.2	Uzaktan eğitim videoları aracılığıyla öğrencilerin tamamlayıcı ve destekleyici eğitim almaları sağlanacaktır.	Tüm öğretmenler	Tüm Eğitim Öğretim Yılı
S.E. 2.1.3	Okulda düzenlenen münazara, panel vb. etkinlikler vasıtasıyla öğrencilerin dili kullanma ve kendilerini ifade etme becerileri geliştirilecektir.	Okul Yönetimi ve Tüm öğretmenler	Tüm Eğitim Öğretim Yılı
S.E. 2.1.4	Öğrencilerin kitap okumasını sağlamak için etkinlikler düzenlenecektir.	Tüm öğretmenler	Tüm Eğitim Öğretim Yılı
S.E. 2.1.5	Okul içinde makale, kompozisyon yazma, resim yapma vb. yarışmalar düzenlenecek ve öğrencilerin ödüllendirilmesi sağlanacaktır.	Okul Yönetimi ve Tüm öğretmenler	Tüm Eğitim Öğretim Yılı

Stratejik Hedef 2.2.: Öğrencilerin eğitim aldıkları spor branşında beceri ve yetkinlikleri geliştirilecektir.

No	Performans Göstergesi	Mevcut	Hedef				
		2022-2023	2023-2024	2024-2025	2025-2026	2026-2027	2027-2028
PG. 2.2.1	Alan dersleri not ortalaması	90,65	91	91,5	91,75	91,85	92
PG. 2.2.2	Kulüp lisansı olan öğrenci sayısı	64	135	200	260	265	270
PG. 2.2.3	Kurulan okul takımı sayısı	6	10	11	12	13	13
PG. 2.2.4	Okullar arası müsabakalara katılan öğrenci sayısı	70	152	210	265	270	275
PG. 2.2.5	Okullar arası müsabakalarda katılım sağlanan branş sayısı	13	17	18	19	20	20
PG. 2.2.6	Milli sporcu sayısı	2	2	3	4	5	6

Stratejik Eylemler 2.2.

No	Eylem İfadesi	Eylem Sorumlusu	Eylem Tarihi
S.E. 2.2.1.	Alan derslerinde öğrencilerin psikomotor, bilişsel ve duyuşsal becerilerinin geliştirilmesi sağlanacaktır.	Beden Eğitimi öğretmenleri	Tüm eğitim öğretim yılı
S.E. 2.2.2	Yerel, ulusal ve uluslararası düzeyde düzenlenen spor müsabakalarına katılım sağlanacaktır.	Beden Eğitimi öğretmenleri	Tüm eğitim öğretim yılı
S.E. 2.2.3	Beden sağlığı ve spor ile ilgili farkındalık projeleri ve çalışmaları yürütülecektir.	Beden Eğitimi öğretmenleri	Tüm eğitim öğretim yılı
S.E. 2.2.4	Öğrencilerin bir spor kulübü ile ilişkilendirilmesine yönelik çalışmalar yapılacaktır.	Beden Eğitimi öğretmenleri	Tüm eğitim öğretim yılı
S.E. 2.2.5.	Öğrencilerin niteliklerini arttırmaya yönelik alan çalışmaları arttırılacaktır.	Beden Eğitimi öğretmenleri	Tüm eğitim öğretim yılı

Stratejik Hedef 2.3.: Bir üst öğrenime yerleşen spor lisesi öğrenci sayısı arttırılacaktır.

No	Performans Göstergesi	Mevcut	Hedef				
		2022-2023	2023-2024	2024-2025	2025-2026	2026-2027	2027-2028
PG. 2.3.1	Bir üst öğrenime yerleşen öğrenci oranı (%)	0	0	0	% 30	% 34	% 37
PG. 2.3.2	Alanında bir üst öğrenime yerleşen öğrenci oranı (%)	0	0	0	% 25	% 30	%33
PG. 2.3.3	Lisans programlarına yerleşen öğrenci oranı (%)	0	0	0	% 20	% 23	% 26

Stratejik Eylemler 2.3.

No	Eylem İfadesi	Eylem Sorumlusu	Eylem Tarihi
2.3.1	Destekleme ve Yetiştirme kurslarıyla öğrencilerin genel derslerdeki yeterlilikleri desteklenecektir.	Okul Yönetimi ve Tüm öğretmenler	Tüm eğitim öğretim yılı
2.3.2	Öğrencilere yönelik yüz yüze eğitime destek olmak üzere uzaktan eğitim imkânları oluşturulacaktır.	Okul Yönetimi ve Tüm öğretmenler	Tüm eğitim öğretim yılı
2.3.3	Öğrencileri ilgi, yetenek ve ihtiyaçları doğrultusunda bir üst öğrenim programına hazırlayacak mesleki ve eğitsel rehberlik faaliyetleri yürütülecektir.	Okul Yönetimi ve Okul Rehberlik Servisi	Tüm eğitim öğretim yılı
2.3.4	Öğrencilerin yetenek sınavı ile öğrenci alan üniversitelerin yetenek sınavlarına hazırlanması için program oluşturulacaktır.	Beden Eğitimi öğretmenleri	Tüm eğitim öğretim yılı
2.3.5	Mezun izleme ekipleri oluşturularak mezun öğrencilerin yükseköğrenime ve istihdama katılım ile mesleki başarıları izlenecektir.	Okul Yönetimi ve Okul Rehberlik Servisi	Yılda iki kez belirlenen tarihte

Stratejik Hedef 2.4.: Öğrencilerin akademik ve yaşam becerileri geliştirilmesi için rehberlik faaliyetleri güçlendirilecektir.

No	Performans Göstergesi	Mevcut	Hedef				
		2022-2023	2023-2024	2024-2025	2025-2026	2026-2027	2027-2028
PG. 2.4.1	Öğrenci görüşmeleri sayısı	90	150	200	250	255	260
PG. 2.4.2	Veli görüşmeleri sayısı	45	50	55	60	65	70
PG. 2.4.3	Öğretmen görüşmeleri sayısı	4	5	6	7	8	10
PG. 2.4.4	Düzenlenen etkinlik sayısı	8	15	17	19	20	21
PG. 2.4.5	Bireysel ve grup başarısını artırma uygulamaları sayısı	2	3	4	4	5	5
PG. 2.4.6	Düzenlenen kariyer günü sayısı	1	1	1	2	2	2

Stratejik Eylemler 2.4.

No	Eylem İfadesi	Eylem Sorumlusu	Eylem Tarihi
S.E. 2.4.1	Sınıf rehber öğretmeni ve okul rehber öğretmeni arasındaki çalışma işbirliği güçlendirilerek sağlıklı ruh yapısına sahip kendisini keşfetmeyi öğrenmiş mutlu bireyler yetiştirmeyi sağlamak amacıyla etkinlikler gerçekleştirilecektir.	Sınıf Rehber Öğretmenleri ve Okul Rehber Öğretmeni	Tüm Eğitim Öğretim Yılı
S.E. 2.4.2	Rehberlik faaliyetlerinin önemi ile ilgili öğretmenlere yönelik farkındalık faaliyetleri geliştirilecektir.	Okul Yönetimi ve Okul Rehber Öğretmeni	Tüm Eğitim Öğretim Yılı
S.E. 2.4.3	Öğrencilerin yaş dönem özellikleri bu dönemde karşılaşılabilecek sorunlar ve bu sorunlarla baş etme, öğrenci-veli sağlıklı iletişim kurma yöntemleri ile ilgili velilere yönelik etkinlikler düzenlenerek velilerin eğitim süreçlerinde yer alması sağlanacaktır.	Okul Yönetimi ve Okul Rehber Öğretmeni	Tüm Eğitim Öğretim Yılı
S.E. 2.4.4	Spor lisesinden mezun ve alanlarında başarı sağlamış bireylerle birlikte kariyer günleri düzenlenerek öğrencilerin motivasyonlarının artırılması sağlanacaktır.	Okul Yönetimi, Beden Eğitimi Öğretmenleri ve Okul Rehber Öğretmeni	Tüm Eğitim Öğretim Yılı
S.E. 2.4.5	Gençlik ve Spor Bakanlığı, üniversiteler vb. kurum ve kuruluşlarla iş birliği içinde düzenlenen faaliyetlere katılımın artırılması sağlanacaktır.	Okul Yönetimi, Beden Eğitimi Öğretmenleri	Tüm Eğitim Öğretim Yılı

4.3. TEMA III: KURUMSAL KAPASİTE

Stratejik Amaç 3: Okulun amaçlarına ulaşmasını sağlayacak kurumsal imkân ve yetkinlikler verimli ve sürdürülebilir bir şekilde geliştirilecektir.

Stratejik Hedef 3.1.: Okulun fiziki mekân ve donanımının ihtiyaç ve hedefler doğrultusunda iyileştirilmesi sağlanacaktır.

No	Performans Göstergesi	Mevcut	Hedef				
		2022-2023	2023-2024	2024-2025	2025-2026	2026-2027	2027-2028
PG. 3.1.1	İyileştirilen fiziki mekân (derslik, spor salonu, kütüphane, pansiyon vb.) sayısı	1	2	1	1	1	1
PG. 3.1.2	Fiziksel mekânların temizlik ve hijyenine ilişkin memnuniyet oranı (%)	% 57	% 70	% 73	% 76	% 79	% 82

Stratejik Eylemler 3.1.

No	Eylem İfadesi	Eylem Sorumlusu	Eylem Tarihi
1.1.1.	Memnuniyet anketleri yapılacak	Rehberlik Servisi	Yılda Bir Kez
1.1.2	Temizlik konulu projeler yapılarak çevre bilinci artırılacak	Tüm Öğretmenler	Tüm Eğitim Öğretim Yılı
1.1.3	Kişisel Gelişim uzmanı çağrılarak seminer vermesi sağlanacak	Okul Yönetimi	Yılda Bir Kez
1.1.4	Ev ziyaretleri gerçekleştirilecek	Okul Yönetimi, Rehberlik Servisi ve Tüm Öğretmenler	Tüm Eğitim Öğretim Yılı
1.1.5	Çevre temizliği konusunda öğrencilere bilgilendirme toplantıları yapılacak	Okul Yönetimi ve Öğretmenler	Yılda iki kez

Stratejik Hedef 3.2.: Okul yöneticilerinin ve öğretmenlerin mesleki gelişimleri güçlendirilecektir.

No	Performans Göstergesi	Mevcut	Hedef				
		2022-2023	2023-2024	2024-2025	2025-2026	2026-2027	2027-2028
PG. 3.2.1	Hizmet içi eğitim alan yönetici ve öğretmen oranı (%)	100	100	100	100	100	100
PG. 3.2.2	Hizmet içi eğitim alan kültür dersleri öğretmeni oranı (%)	100	100	100	100	100	100
PG. 3.2.3	Hizmet içi eğitim alan spor alanı öğretmeni oranı (%)	100	100	100	100	100	100
PG. 3.2.4	Uzaktan hizmet içi eğitime katılan öğretmen oranı (%)	100	100	100	100	100	100
PG. 3.2.5	İlgili federasyondan antrenörlük ve hakemlik eğitimi alan spor alanı öğretmeni oranı (%)	100	100	100	100	100	100

Stratejik Eylemler 3.2.

No	Eylem İfadesi
3.2.1	Okul yöneticilerinin ve öğretmenlerin mesleki gelişim ihtiyaçları tespit edilerek, bu ihtiyaçları gidermeye yönelik bir mesleki gelişim planı hazırlanacaktır.
3.2.2	Kültür öğretmenlerinin alanlarında mesleki gelişimlerini ve öğretmenlik yeterliklerini geliştirmek için yerel ve merkezi düzeyde eğitim almaları sağlanacaktır.
3.2.3	Spor alanı öğretmenlerinin alanlarında mesleki gelişimlerini ve öğretmenlik yeterliklerini geliştirmek için yerel ve merkezi düzeyde eğitim almaları sağlanacaktır.
3.2.4	Okul yöneticilerinin ve öğretmenlerin uzaktan hizmet içi eğitimlere katılmaları teşvik edilecektir.
3.2.5	.Okul personelinin motivasyon, iş doyumunu ve kurumsal bağlılık düzeylerini artıracak çalışmalar yapılacaktır.

Stratejik Hedef 3.3.: Eğitim ve öğretimin bilişsel, duyuşsal ve davranışsal açıdan sağlıklı ve güvenli bir ortamda gerçekleştirilmesi için okul sağlığı ve güvenliği geliştirilecektir.

No	Performans Göstergesi	Mevcut	Hedef				
		2022-2023	2023-2024	2024-2025	2025-2026	2026-2027	2027-2028
PG. 3.3.1	Okulda yaşanan kaza sayısı	8	7	6	5	4	4
PG. 3.3.2	Bağımlılıkla mücadele ve akran zorbalığı ile ilgili konularda eğitim alan öğrenci ve öğretmen oranı	%100	%100	%100	%100	%100	%100
PG. 3.3.3	Sağlıklı beslenme ve obezite ile ilgili konularda verilen eğitim alan öğrenci ve öğretmen oranı	%100	%100	%100	%100	%100	%100
PG. 3.3.4	Hijyen, gıda güvenliği, bulaşıcı hastalıklar ile ilgili konularda verilen eğitim alan öğrenci ve öğretmen oranı	%100	%100	%100	%100	%100	%100
PG. 3.3.5	Disiplin olayları sayısı	6	65	60	50	40	35
PG. 3.3.6	Onur belgesi alan öğrenci sayısı	37	60	63	68	72	75
PG. 3.3.7	Sivil savunma eğitimlerine katılan öğrenci ve öğretmen sayısı	%100	%100	%100	%100	%100	%100
PG. 3.3.8	Afet ve acil durum tatbikat sayısı	2	2	2	2	2	2

Stratejik Eylemler 3.3.

No	Eylem İfadesi
3.3.1	Öğrenci, öğretmen ve velilerde farkındalık oluşturmak için bağımlılıkla mücadele, akran zorbalığı, sağlıklı beslenme ve obezite, hijyen, bulaşıcı hastalıklar ve gıda güvenliği gibi konularda alan uzmanları ile iş birliğinde eğitimler düzenlenecektir.
3.3.2	Okulda yaşanan disiplin olaylarının nedeni rehber öğretmen koordinasyonunda sınıf rehber öğretmeni ve öğrencilerin diğer öğretmenleriyle iş birliğinde tespit edilerek bu konuda çalışmalar yapılarak öğrencilerin ve velilerin farkındalıkları artırılacaktır.
3.3.3	Başarılı ve örnek davranış sergileyen öğrencilerin onur belgesiyle ödüllendirilmesi ve bu öğrencilerin diğer öğrencilere örnek olması sağlanacaktır.
3.3.4	Sivil savunma alanında kulüp faaliyetleri kapsamında farkındalık artırıcı etkinlikler düzenlenecektir.
3.3.5	Okulun afet ve acil durum eylem planının güncel tutulması sağlanacaktır.

Stratejik Hedef 3.4.: İklim deęişiklięinin olumsuz etkilerini azaltmak ve çevresel sürdürülebilirlięi sağlamak için tasarruf tedbirleri kapsamında enerji verimlilięi artırılacaktır.

No	Performans Göstergesi	Mevcut	Hedef				
		2022-2023	2023-2024	2024-2025	2025-2026	2026-2027	2027-2028
PG. 3.4.1	Elektrik tüketimi (kw)(Yıllık toplam)	40.218,51	62.428,36	74.333	91.030	98.250	105.000
PG. 3.4.2	Su tüketim miktarı (m3) (Yıllık toplam)	1299	1924	2432	3100	3200	3300
PG. 3.4.3	Doęalgaz/akaryakıt/kömür tüketim miktarı (m3/lt/kg) (Yıllık toplam)	18.558	36.956	72.000	95.000	111.000	130.000

Stratejik Eylemler 3.4.

No	Eylem İfadesi
3.4.1	Okul elektrik, su ve yakıt tüketimi miktar ve tutar olarak izlenerek tüketimi artıran unsurlar araştırılacak ve verimlilięi artıracak tedbirler alınacaktır.
3.4.2	Tasarruf tedbirleri kapsamında enerji verimlilięi ile ilgili farkındalık çalışmalarını yapılacaktır.
3.4.3	Kaęıt, cam, plastik gibi atıkların geri dönüştürülerek ekonomiye kazandırılması konusunda farkındalık artırıcı çalışmalar yapılacaktır.
3.4.4	İklim deęişiklięinin olumsuz etkilerini önlemek amacıyla doęal kaynakların sürdürülebilir kullanımına yönelik çalışmalar yapılacaktır. (Katı atıkların kompozit gübreye dönüştürülmesi, gri suyun kullanımı, yenilebilir enerji kaynaklarının kullanımı vb.)

4.4. Maliyetlendirme

Ordu Muhsin Yazıcıođlu Spor Lisesi M¼d¼rl¼đ¼ 2024-2028 Stratejik Planı'nın maliyetlendirilmesi s¼recindeki temel gaye; stratejik amaç, hedef ve stratejilerin gerektirdiđi maliyetlerin ortaya konulması suretiyle politika tercihlerinin ve karar alma s¼recinin rasyonelleştirilmesine katkıda bulunmaktır. Bu sayede stratejik plan ile b¼tçe arasındaki bađlantı güçlendirilecek ve harcamaların önceliklendirilme s¼reci iyileştirilecektir.

Tablo 19. Maliyetlendirme Tablosu

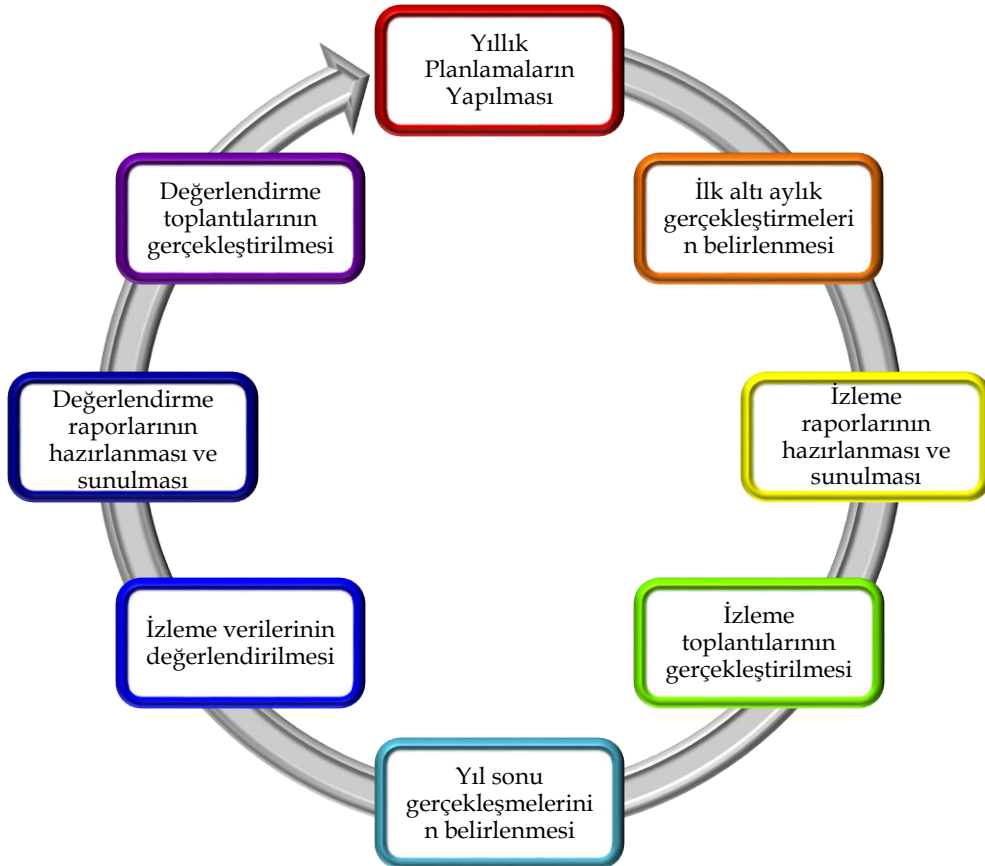
Amaç-Hedef	2024	2025	2026	2027	2028
Amaç 1	15000	17500	20000	22500	25000
Amaç 2	7500	8500	9000	10000	11000
Amaç 3	85000	95000	105000	115000	125000
TOPLAM	107500	121000	134000	147500	161000

5. BÖLÜM İZLEME VE DEĞERLENDİRME

5.İZLEME VE DEĞERLENDİRME

Yılda iki kez okulumuzun 2024–2028 Stratejik Planı'nda yer alan performans göstergelerinin gerçekleşme düzeyleri tespit edilecektir. Yılın ilk altı aylık döneminde planlama ekibi tarafından ara izleme gerçekleştirilecektir. Harcama birimlerinden sorumlu oldukları performans göstergeleri ve stratejiler ile ilgili gerçekleşme durumlarına ilişkin veriler toplanacaktır. İkinci izleme döneminde ise yılsonu gerçekleşme durumları tespit edilecektir. Hazırlanan rapor okul idaresine sunulacaktır.

Bu bağlamda; amaçlara ulaşabilmek için oluşabilecek riskler tespit edilerek gerekli tedbirlerin alınması sağlanacaktır. Stratejik plan değerlendirme raporu için belirlenmiş olan üç amaç ve bu amaçları gerçekleştirmek için konulmuş olan hedeflerden sorumlu olan birimlerin belirlenmiş olan sürelerde raporlarını hazırlamaları gerekmektedir.



6. TABLO/ŞEKİL GRAFİKLER/EKLER

6. TABLO VE EKLER

EKLER:

EK-1 Paydaş Sınıflandırma Matrisi

PAYDAŞLAR	İÇ PAYDAŞLAR	DIŞ PAYDAŞLAR	YARARLANICI		
	Çalışanlar, Birimler	Temel ortak	Stratejik ortak	Tedarikçi	Müşteri, hedef kitle
Millî Eğitim Bakanlığı		√		√	
Valilik		√			
Millî Eğitim Müdürlüğü Çalışanları		√			
İlçe Millî Eğitim Müdürlükleri		√			
Okullar ve Bağlı Kurumlar		√			
Öğretmenler ve Diğer Çalışanlar	√				
Öğrenciler ve Veliler	√				√
Okul Aile Birliği	√				
Üniversite		√			
Özel İdare		√			
Belediyeler		√			
Güvenlik Güçleri (Emniyet, Jandarma)		√			
Bayındırlık ve İskân Müdürlüğü		√			
Sosyal Hizmetler Müdürlüğü		√			
Gençlik ve Spor Müdürlüğü		√			
Muhtarlık		√			
İşveren kuruluşlar		√			
Sivil Toplum Kuruluşları		√			
Turizm Uygulama otelleri		√			

EK-2 Paydaş Önceliklendirme Matrisi

Paydaş	İç Paydaş	Dış Paydaş	Yararlanıcı (Müşteri)	Neden Paydaş?	Önceliği
MEB		√		Bağlı olduğumuz merkezi idare	1
Öğrenciler			√	Hizmetlerimizden yararlandıkları için	1
Özel İdare		√		Tedarikçi mahalli idare	1
STK		0		Amaç ve hedeflerimize ulaşmak için iş birliği yapacağımız kurumlar	..

Ek-3 Yararlanıcı Ürün/Hizmet Matrisi

Ürün/Hizmet	Eğitim-Öğretim (Öğrün-Yaygın)	Yatılılık-Bursluluk	Nitelikli İş Gücü	AR-GE, Projeler, Patentler	Altyapı, Donatım Yatırım	Yayın	Rehberlik, Kurs, Sosyal etkinlikler	Mezunlar (Öğrenci)	Ölçme-Değerlendirme
Yararlanıcı (Müşteri)									
Öğrenciler	√	o			√	√	√		
Veliler							√		
Üniversiteler			o	o				√	
Medya			o	o					
Uluslararası kuruluşlar				o		o			
Meslek Kuruluşları									
Sağlık kuruluşları			o						
Diğer Kurumlar									o
Özel sektör			√	o			o		

Ek-4 Paydaş Anketleri

NO	LİSE ÖĞRENCİLERİ İÇİN KONU BAŞLIKLARI	Kesinlikle	Katılıyor	Kararsız	Kesinlikle	Katılmıyorum
		Katılıyor	Katılmıyorum	Katılmıyorum	Katılıyor	Katılıyor
01-	Okulda kendimi güvende hissediyorum.	()	()	()	()	()
02-	Okul temiz ve hijyeniktir.	()	()	()	()	()
03-	Okulun fiziki koşullarını yeterlidir.	()	()	()	()	()
04-	Okul, yeni kabul edilen öğrencilere uygun desteği sağlar.	()	()	()	()	()
05-	Farklı kültürlerden gelen öğrencilerin bu okulda memnuniyetle karşılanacağını düşünüyorum.	()	()	()	()	()
06-	Öğretmenlerime ihtiyaç duyduğumda kolaylıkla görüşebilirim.	()	()	()	()	()
07-	Okul müdürüne ihtiyaç duyduğumda kolaylıkla görüşebilirim.	()	()	()	()	()
08-	Okul rehberlik servisinden ihtiyaçlarımı doğrultusunda faydalanabiliyorum.	()	()	()	()	()
09-	Okul kişisel hedefler belirlememde ve bu hedeflere ulaşmamda yeterli rehberlik ediyor.	()	()	()	()	()
10-	Okulumda yer almam için birçok fırsat var.	()	()	()	()	()
11-	Okul bana yeterli ders dışı etkinlik olanakları sunuyor.	()	()	()	()	()
12-	Okul kulüpleri amacına uygun şekilde gelişimime katkı sağlıyor.	()	()	()	()	()
13-	Öğretmenlerim sınıfta adil kurallara sahipler ve tarafsızlar.	()	()	()	()	()
14-	Öğretmenlerim beni daha iyi performans göstermem için teşvik ediyor.	()	()	()	()	()
15-	Öğretmenlerim derslerin işlenişinde farklı ve ilgi çekici yöntemler kullanır.	()	()	()	()	()
16-	Sınav ve ödevlerin beni değerlendirmek için adil ve yeterli olduğunu düşünüyorum.	()	()	()	()	()
17-	Okulda düzenlene sanatsal ve kültürel faaliyetler yeterlidir.	()	()	()	()	()
18-	Okulda öğrencilerin görüşleri dikkate alınır.	()	()	()	()	()
19-	Okul kantininde yeterli ve sağlıklı yiyecekler var.	()	()	()	()	()
20-	DYK'leri yeterli buluyorum.	()	()	()	()	()

NO	ÖĞRETMENLER İÇİN KONUSU BAŞLIKLARI	Kesinlikle	Katılıyorum	Kararsızım	Kesinlikle	Katılmıyorum
		Katılıyorum	Katılmıyorum	Katılmıyorum	Katılmıyorum	Katılmıyorum
01-	Okulun misyonu ve vizyonunu tam olarak anlıyorum.	()	()	()	()	()
02-	Okulda eğitim ve yönetim kalitesi sürekli olarak gelişiyor.	()	()	()	()	()
03-	Okul temiz ve hijyeniktir.	()	()	()	()	()
04-	Okul, öğrencilerin ve personelin güvenliğini sağlamak için uygun güvenlik önlemleri alır.	()	()	()	()	()
05-	Okul, yeni kabul edilen öğrencilere uygun desteği sağlar.	()	()	()	()	()
06-	Okulumuz mesleki yeterliliğimi geliştirmek için eğitim fırsatları sunuyor.	()	()	()	()	()
07-	Okul yönetimimiz öğretmenleri etkin bir şekilde yönlendirir.	()	()	()	()	()
08-	Okulumuz, öğrencilerin öğrenme ilgisini uyandıracak bir öğrenme ortamı oluşturmuştur.	()	()	()	()	()
09-	Etkili bir öğretmen olmak için ihtiyaç duyduğum kaynaklara erişimim var.	()	()	()	()	()
10-	Bana sunulan kaynakları kullanmak için gerekli eğitime sahibim.	()	()	()	()	()
11-	Okulumuzun, farklı ihtiyaçları olan öğrencileri desteklemek için etkin bir politikası vardır.	()	()	()	()	()
12-	Okulumuz müfredat uygulamasını etkin bir şekilde izler.	()	()	()	()	()
13-	Okulumuz, velilere uygun etkinlikler düzenlemektedir.	()	()	()	()	()
14-	Diğer öğretmenlerle iş birliği yaparım.	()	()	()	()	()
15-	Okul personeli arasında dostane bir ilişki sürdürülür.	()	()	()	()	()
16-	Takım ruhumuz ve moralimiz yüksek.	()	()	()	()	()
17-	Okulumuza aidiyet hissediyorum.	()	()	()	()	()

NO	VELİLER İÇİN KONU BAŞLIKLARI	Kesinlikle	Katılıyorum	Kararsızım	Kesinlikle	Katılmıyorum
		Katılıyorum	Katılmıyorum	Katılmıyorum	Katılıyorum	Katılmıyorum
01-	Okulun misyonu ve vizyonunu tam olarak anlıyorum.	()	()	()	()	()
02-	Okulda eğitim ve yönetim kalitesi sürekli olarak gelişiyor.	()	()	()	()	()
03-	Okul temiz ve hijyeniktir.	()	()	()	()	()
04-	Okul, öğrencilerin ve personelin güvenliğini sağlamak için uygun güvenlik önlemleri alır.	()	()	()	()	()
05-	Okul, yeni kabul edilen öğrencilere uygun desteği sağlar.	()	()	()	()	()
06-	Okul, çocuğumun okumaya olan ilgisini geliştirmesine yardımcı olabilir.	()	()	()	()	()
07-	Okul çocuğumun öğrenme ilgisini güçlendiriyor.	()	()	()	()	()
08-	Okul çocuğumun ahlaki gelişimini teşvik edebilir.	()	()	()	()	()
09-	Okulda kullanılan değerlendirme yöntemleri çocuğumun gelişimini tüm yönleriyle anlamama yardımcı oluyor.	()	()	()	()	()
10-	Okul, çocuğumun öğrenme performansı ve gelişimi hakkında beni iyi bilgilendiriyor.	()	()	()	()	()
11-	Okul çocuğuma duygusal rahatsızlık ve öğrenme güçlükleri ile karşılaştığımda yeterli desteği ve rehberlik sağlar.	()	()	()	()	()
12-	Öğretmenlerin benimle iletişim kurma yöntemlerinden memnunum.	()	()	()	()	()
13-	Herhangi bir problem durumunda müdür endişelerime cevap veriyor.	()	()	()	()	()
14-	Okulda, velilerin ihtiyaçlarına uygun eğitim faaliyetleri düzenlenir.	()	()	()	()	()
15-	Okul, çocukların gelişimini desteklemek için velilerle iyi bir ilişki kurar.	()	()	()	()	()
16-	Okul, aktif veli katılımını teşvik eder.	()	()	()	()	()
17-	Okulun veli etkinliklerine aktif olarak katılırım.	()	()	()	()	()
18-	Bir veli olarak okula aidiyet hissediyorum.	()	()	()	()	()
19-	Çocuğumun ev ödevlerini tamamlamasını sağlarım.	()	()	()	()	()
20-	Çocuğumu okumaya teşvik ederim.	()	()	()	()	()
21-	Çocuğumun her gün okula gitmesini sağlarım.	()	()	()	()	()
22-	Çocuğumun eğitiminde aktif bir ortağım.	()	()	()	()	()

MUHSİN YAZICIOĞLU

SPOR LİSESİ

2024-2028

STRATEJİK PLANI